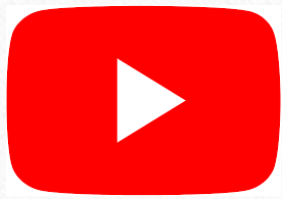


Experiencias de exclusión y deshumanización:
comprendiendo el racismo,
la discriminación y xenofobia

Catalina Bosch Carcuro
Julio, 2025

Veamos este video



- <https://youtu.be/sKoj76prhD8?si=S3W28NOvqELNkLkh>

“Grupo de personas queman carpas que eran utilizadas por extranjeros para pernoctar en plazas y playas, durante una marcha contra la migración irregular hoy, en Iquique”
(EFE, septiembre 2021)



VENEZUELA >

El asesinato de Yaidy Garnica enciende la alarma sobre la violencia contra venezolanos en Chile

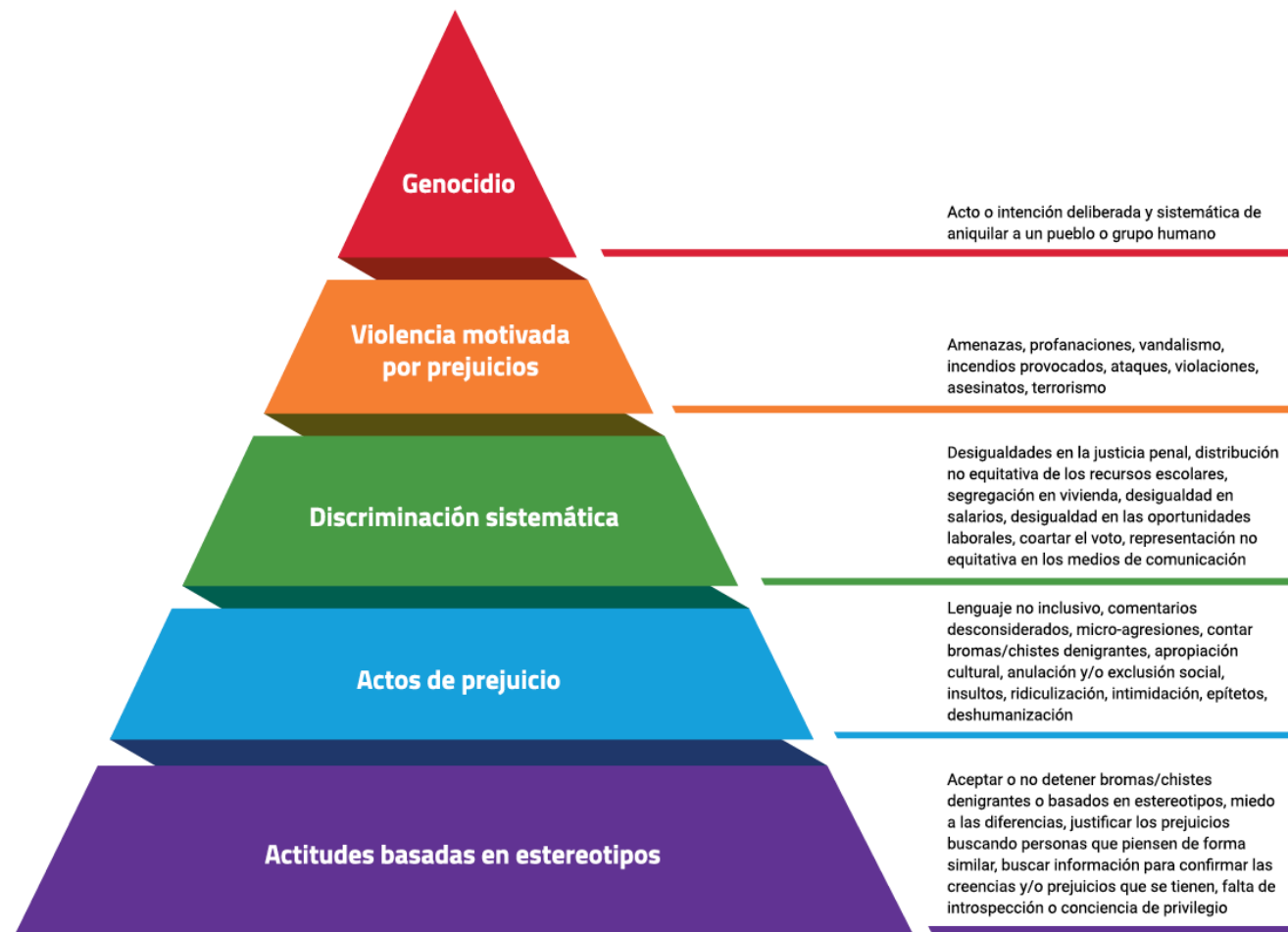
Un hombre disparó al pecho a la mujer de 43 años con una escopeta en medio de una discusión vecinal en un barrio de la Región Metropolitana de Santiago



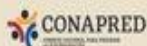
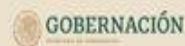
<https://elpais.com/america/2025-06-28/el-asesinato-de-yaidy-garnica-enciende-la-alarma-sobre-la-violencia-contra-venezolanos-en-chile.html>

Para los activistas, el asesinato de Yaidy es un crimen de odio. “Pasa en un contexto en el que se han intensificado los discursos de odio contra la migración y, sobre todo, contra la migración venezolana. Se ha promovido una narrativa que ha estigmatizado la migración venezolana a la que se le asocia con el crimen organizado, la delincuencia, el desempleo y con todos los problemas que vive el país. Eso ha calado hondo en la sociedad”, señala la psicóloga social Vanessa González, venezolana en Chile, y directora de Migrantas, una organización creada en 2022 para la defensa de las [mujeres migrantes](#). “Si esos mensajes se distribuyen entre los medios masivos y las autoridades, quedan arraigados en la sociedad. Esos discursos de odio y el racismo hacen que ocurran estos hechos lamentables”.

González, que ha hecho de la migración su tema de estudio, asegura que lo ocurrido es “un indicador de máxima alarma”, sobre todo para las mujeres. “En Chile hay una violencia política hacia la comunidad migrantes”, dice González. “Recae con más fuerza en los cuerpos de las mujeres, de las diversidades y las personas afrodescendientes, porque está transversalizada con violencia de género y racista. Estos discursos de odio son los que se reproducen en la práctica con la violencia institucional, pues se sigue denegando derechos por no tener documentación al día”.



Pirámide del Odio © 2021 Anti-Defamation League



Hacia la erradicación del **RACISMO Y LA XENOFOBIA**

¿Qué es el **racismo**?

Sistema de creencias, ideas, sentimientos, actitudes y prácticas que, construido a partir de las características físicas, culturales o identitarias de las personas, que conduce al trato inferiorizante y desigual entre grupos de población.

Por ejemplo:

- Señalamientos, burlas o humillaciones hacia otra persona por su tono de piel o porque habla una lengua indígena.
- La violación o limitación de derechos humanos y libertades con base en la apariencia de una persona.

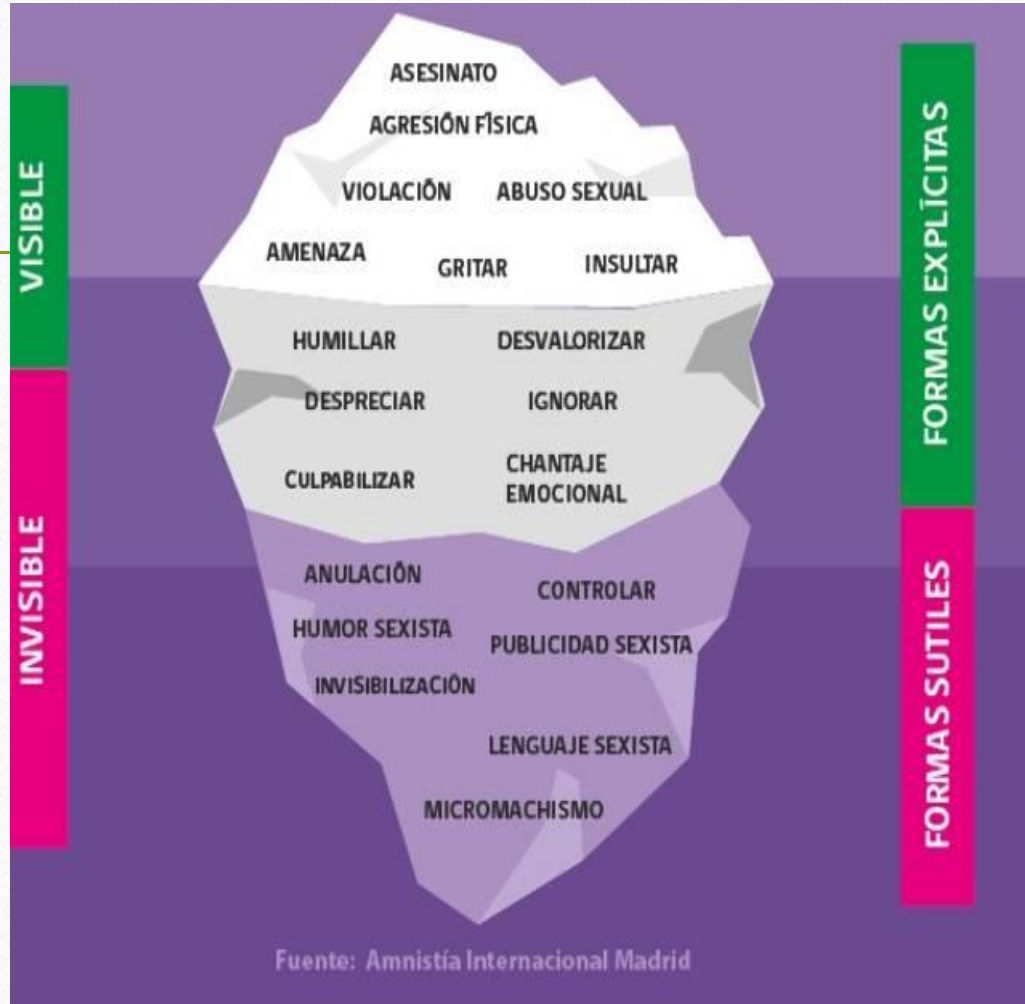


¿Qué es la **xenofobia**?

Sistema de creencias, ideas, sentimientos, actitudes y prácticas que conduce al rechazo o exclusión de las que son personas de otros países o son percibidas como tales.

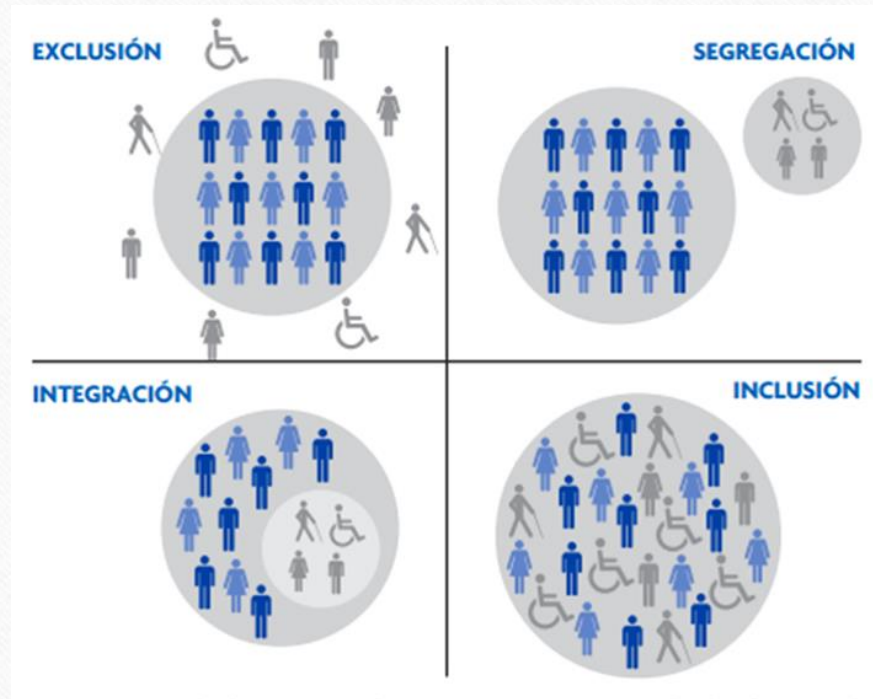
Por ejemplo:

- Expresiones agresivas o refugiadas que provienen de otros países.
- Excluir, señalar o rechazar a personas de diversos orígenes nacionales.



Fuente: Amnistía Internacional Madrid

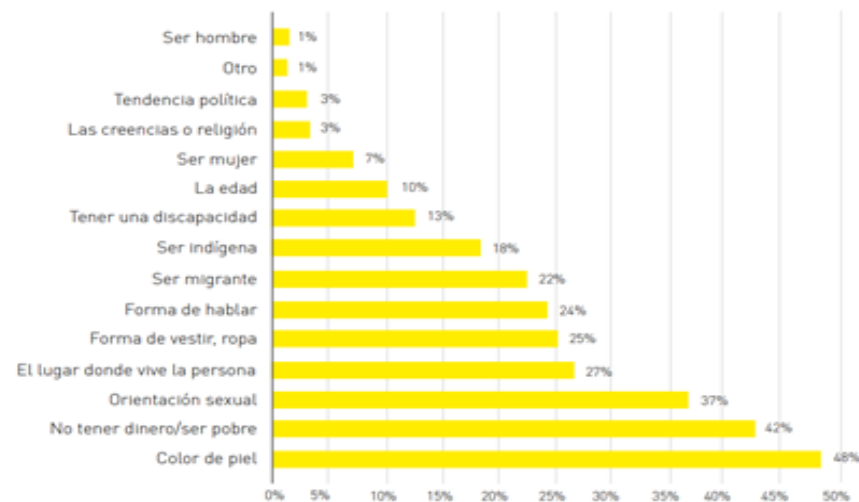
¿Cómo se expresa la exclusión?



2da Encuesta Nacional de Discriminación

INFORME FINAL | RESULTADOS SEGUNDA CONSULTA NACIONAL DE DISCRIMINACIÓN

GRÁFICO 5: RAZONES POR LAS QUE SE DISCRIMINA EN CHILE, ENDH 2018.



Fuente: Elaboración propia en base a ENDH 2018.

Nota: Los porcentajes se construyeron a partir de considerar la frecuencia con que los entrevistados mencionaron una de las razones dentro de las primeras tres.

Estudio del Instituto Nacional de Derechos Humanos (2018) sobre las percepciones de la población chilena acerca de inmigrantes y pueblos indígenas, alerta sobre las formas en que la discriminación racial se está manifestando en Chile y lo asentada que está en la opinión pública.

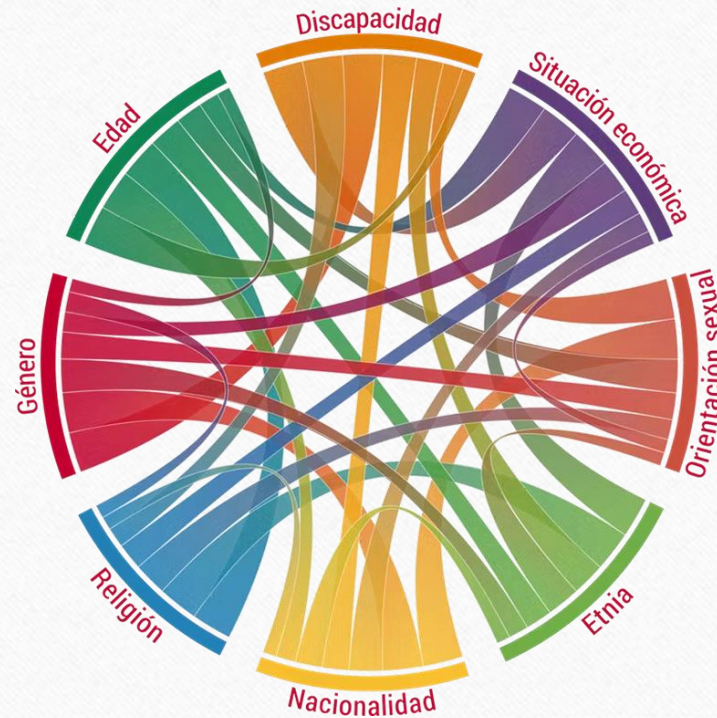
- La mayoría de los chilenos se considera “más blanco que otras personas de países latinoamericanos”, de acuerdo a lo que perciben los encuestados, en tanto que consideran a las personas migrantes como más “sucias” que la población chilena.
- Si bien esto último es transversal, se acentúa en las personas mayores (20,2%), en la zona norte (17,3%) y en la Región Metropolitana (24,7%).

- **Convención Internacional sobre la Eliminación de todas las Formas de Discriminación Racial (ICERD) de 1965 señala:** Discriminación racial denotará toda distinción, exclusión, restricción o preferencia basada en motivos de raza, color, linaje u origen nacional o étnico que tenga por objeto o por resultado anular o menoscabar el reconocimiento, goce o ejercicio, en condiciones de igualdad, de los derechos humanos y libertades fundamentales en las esferas política, económica, social, cultural o en cualquier otra esfera de la vida pública.



Interseccionalidad

Kimberlé Williams Crenshaw, 1989



Mitos y Realidades sobre Salud

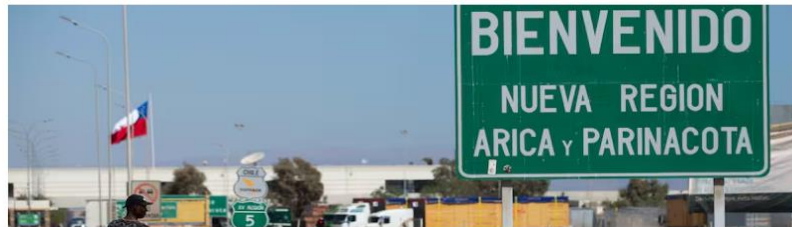
Mitos y verdades de la migración en Chile

Por ejemplo, una pregunta clave es si ¿realmente colapsa los servicios sociales? Los datos disponibles demuestran que no es así. Las personas extranjeras representan apenas el 1,46% de las consultas en el sistema público de salud entre 2017 y 2022, mientras que son el 8% de la matrícula escolar nacional. Expertos coinciden en que existe una percepción distorsionada, alimentada por la falta de información.



Por Ricardo Olave

7 MAYO 2025



“Datos entregados por FONASA en julio del 2024 dan cuenta que 1,5 millones de extranjeros están inscritos en el sistema. De este número, dos de cada tres son cotizantes, contribuyendo al sistema. Por otro lado, 3 millones de personas están en el Tramo A, y de dicha cifra solo el 17% son extranjeros, lo que equivale a poco más de 500 mil personas”. (La Tercera, 7 de mayo del 2025.

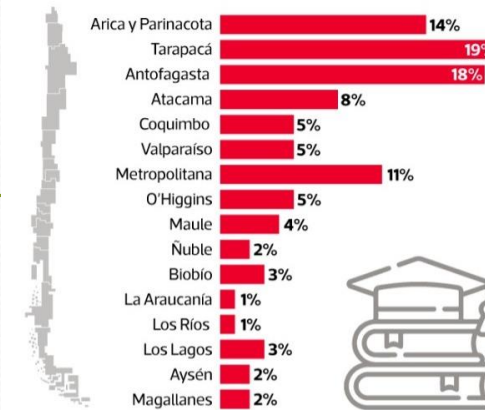
<https://www.latercera.com/lt-board/noticia/mitos-y-verdades-de-la-migracion-en-chile/>

Mitos y Realidades en Educación

“Los migrantes han colapsado las escuelas”

MATRÍCULA EXTRANJERA EN EL SISTEMA EDUCATIVO CHILENO

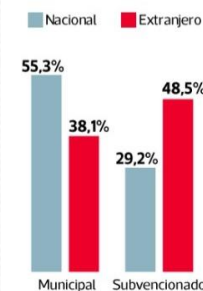
Tasa de matrícula extranjera por región



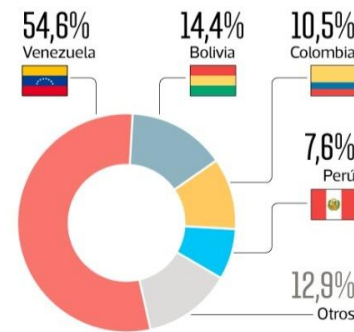
Comunas que concentran mayor número de estudiantes extranjeros



Distribución de matrícula nacional y extranjera según tipo de establecimiento



Nacionalidades



Cifras destacadas

7,4% del total de matrículas del país son extranjeras.

20,6% aumentó la matrícula de alumnos extranjeros en los últimos siete años.

FUENTE: Ideapais / Mineduc 2023

LA TERCERA **LT**

Mitos y Realidades en Economía

“Los migrantes aportan muy poco, más que nada son un gasto para el país”

elmostrador



PAÍS

2 abril, 2025

Informe revela que población migrante aporta el 10,3% del PIB de Chile

CRITEO [Notificar este anuncio](#) [Gestión anuncios](#)

Por: Mesa de noticias de El Mostrador

La migración representa el 8,7% de la población chilena, pero su contribución al PIB es del 10,3%, siendo clave para el crecimiento económico y la sostenibilidad del modelo económico en el país.

https://media-front.elmostrador.cl/2025/04/Chile_ImpactoEconom_vFinal.pdf

Mitos y Realidades en Seguridad

- “Los inmigrantes se encuentran subrepresentados en la comisión de delitos en general, **corresponden a un 7,9% de la población, representan el 5,3% de los condenados y el 6,3% de los imputados.** Estas tasas de participación se traducen en factores de representación de 0,67 y 0,8 para condenados e imputados, respectivamente” (CEP, 2023)
- Según Ministerio Público (2023) un 9,2% de los formalizados en el país por todos los tipos de delitos eran extranjeros.
- De las personas privadas de libertad, hasta el 31 de diciembre de 2024, del total de internos, es decir, **59.118, 9.061 son extranjeros, lo que equivale al 15,3%** (Gendarmería de Chile, 2025)
- Las víctimas migrantes de asesinatos aumentaron a un 16% (Ministerio Público, 2024)
- Las mujeres, migrantes y niños/as son las principales víctimas de la trata de personas y la explotación sexual

“La mayor parte de los delincuentes son migrantes” o “la mayoría de los migrantes son delincuentes”

Empleo inmigrante: El 47% son venezolanos y el 53% de quienes tienen estudios superiores trabaja en un empleo no calificado

Según las cifras oficiales del INE, en el trimestre febrero-abril había 1.010.808 extranjeros ocupados, con 749.918 personas con un trabajo formal, mientras 260.890 son informales. Una radiografía del Observatorio del Contexto Económico de la Universidad Diego Portales concluye que casi un cuarto del total trabaja en el comercio, que el 86% tiene entre 25 y 54 años y que más de la mitad está subempleado: es decir, trabaja en labores que utilizan insuficientemente sus competencias. Esa cifra, para los chilenos, asciende al 27,6%.

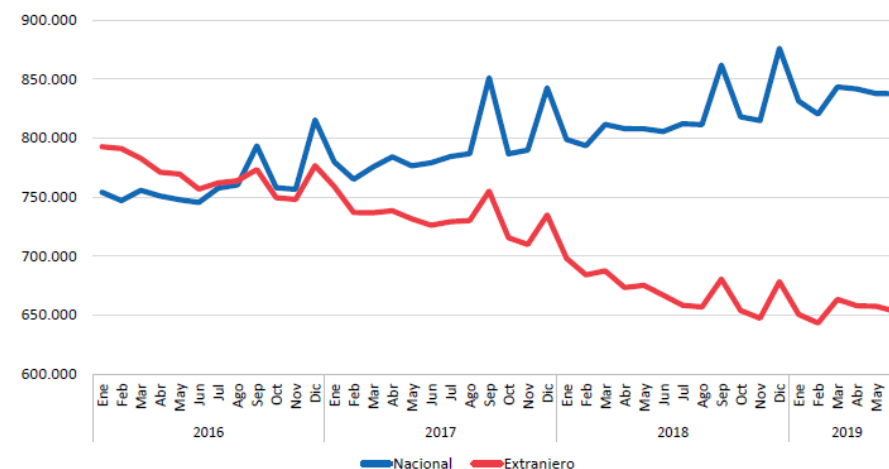
Carlos Alonso 11 JUN 2022 00:00 AM Tiempo de lectura: 5 minutos



Trabajadores inmigrantes en la fabrica de Taca Taca Fratello

Mito y Realidad en Empleo

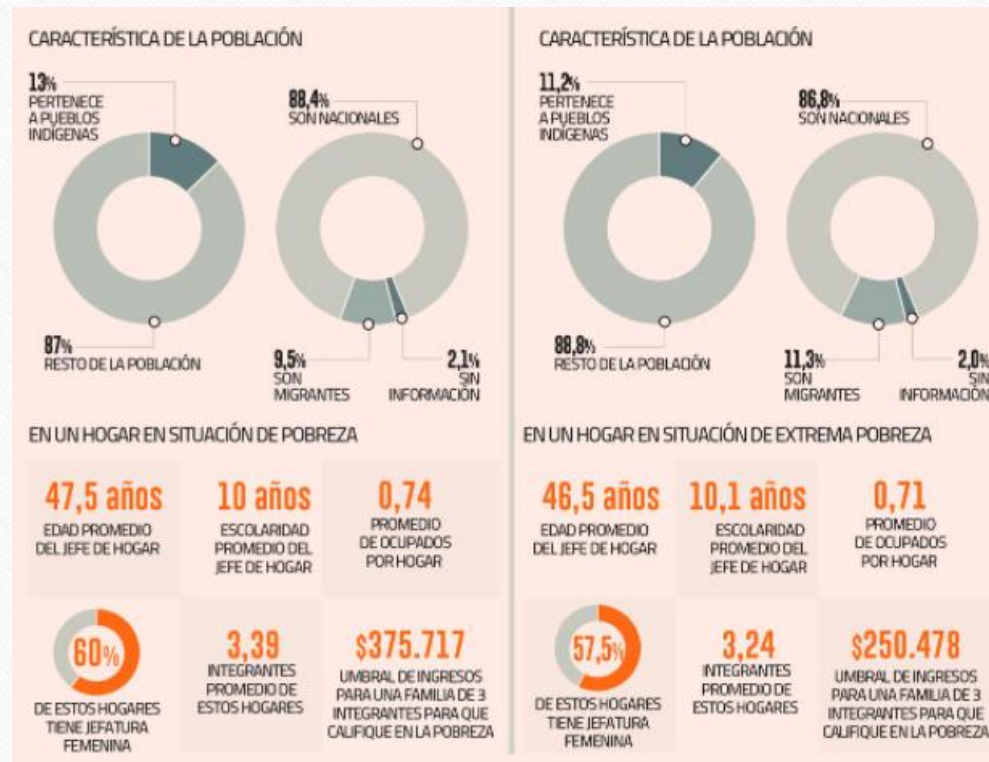
Remuneraciones reales promedio
Pesos chilenos deflactados a junio 2019



Fuente: MINTRAB, Unidad de Estudios, en base a datos administrativos del Seguro de Cesantía y de Registro Civil.

Mitos y Realidad sobre Pobreza y Migración

“La personas migrantes aumentan la pobreza de los países”



En 2019 había un 30,3% de hogares de migrantes, y en 2020 el grupo subió solo a 30,6%, lo que quiere decir que poco más de 10.700 familias de inmigrantes se sumaron a campamentos, junto con 23.800 hogares de chilenos.

<https://sjmchile.org/uncategorized/encuesta-casen-revela-fuerte-salto-en-niveles-de-pobreza-de-los-migrantes/>

Mitos y Realidades sobre Convivencia

Inmigración: principales resultados

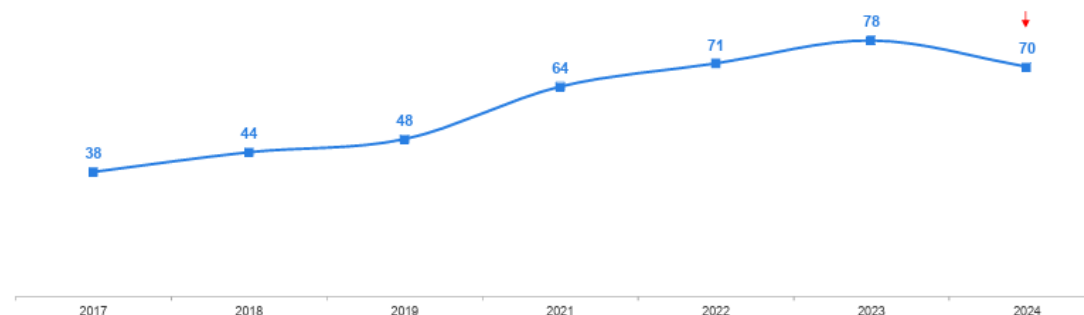
- La percepción pública respecto del exceso de inmigrantes en Chile alcanza el 88%, registrando un alza de 10 puntos en los últimos años.
- El reporte de incidentes desagradables con inmigrantes continúa siendo muy bajo y no se aprecia hostilidad hacia este grupo.
- Alrededor del 40% de los chilenos tiene una relación cercana con inmigrantes, ya sea como compañeros de trabajo, vecinos o incluso, amigos. La cercanía de inmigrantes con la familia es algo menor.

En cada caso que le nombraré, dígame si Ud. cree que hoy en Chile existe un gran conflicto, un conflicto menor o no hay conflicto entre...



Base: Total muestra.

Chilenos vs Inmigrantes



© Encuesta Nacional Bicentenario UC 2024 - Universidad Católica

↑ ↓ Diferencias significativas en relación al año anterior

19

<https://encuestabicentenario.uc.cl/content/uploads/2024/12/Encuesta-Bicentenario-2024-FINAL-1.pdf>

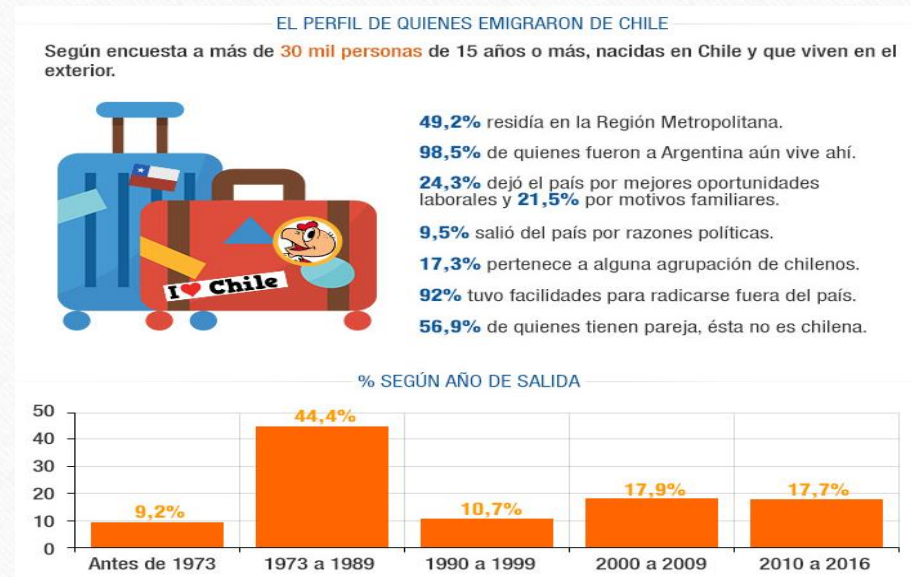
Mitos sobre Migración de Chilenos/as al exterior

“Los chilenos no migran como otros migran a Chile”

Datos actuales

- Población de chilenos/as fuera del país es de 1.037.346 personas
- Principal razón es la oportunidad laboral, seguido por razones familiares y por una mejor calidad de vida
- Argentina sigue siendo el país con la mayor cantidad de compatriotas (42.4%), seguido de Estados Unidos (13.4%), España (10.2%), Suecia (5.4%), Canadá (4.1%), Australia (3.6%), Brasil (2.5%), Venezuela (2.3%), Francia (2.2%) y Alemania (1.9%).

<https://www.chile.gob.cl/chile/revisa-los-resultados-del-segundo-registro-de-chilenos-en-el-exterior>



Mitos y Realidades sobre la Regularización Migratoria

“Las personas migrantes que están irregulares quieren estar así, porque no quieren hacer los trámites...son flojos o tienen algo que esconder”

- Las personas que se encuentran en irregularidad migratoria, con la Ley Migratoria actual, no pueden regularizarse, excepto aquellos/as que califican para Visa Humanitaria
- Niños, niñas y adolescentes menores de 18 años pueden optar a la regularización migratoria a través del visado humanitario (lo que en algunos casos es muy complejo)
- Para la regularización migratoria de adultos/a siempre se solicitan antecedentes penales del país de origen y los de Chile, en caso de haber tenido condenas por delitos no puede regularizarse

DÉCALOGO de CONVIVENCIA SALUDABLE y relaciones interculturales positivas



SI TÚ NO HAS
MIGRADO...



LO HICIERON
TUS PADRES...



O TUS
ABUELOS...



O TUS
BISABUELOS...



O TUS
TATARABUELOS...



O TUS
∞ ABUELOS...



TODOS SOMOS **MIGRANTES**

Ejercicio Grupal:

- Identifiquen experiencias de exclusión, racismo o discriminación directa o indirecta, concreta o simbólica, contra personas migrantes/refugiadas que hayan podido en sus entornos próximos
- Analicen los posibles impactos que esto ha generado o podría generar en las personas y en su comunidad

